

## Smitsomme sygdomme kan være medvirkende til udvikling af mavesår

**Sygdomme:** Sammenhængen mellem specifikke sygdomme og mavesår er ikke helt klarlagt. Denne artikel giver et overblik over de væsentligste undersøgelser på området.



### Konklusion

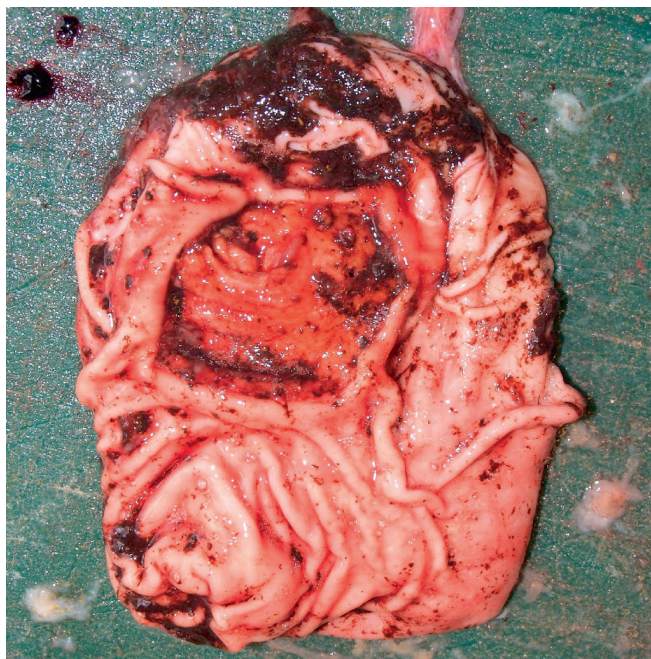
Sammenhængen mellem sygdomme og mavesår er kompleks. Først når sygdomme påvirker grisenes almenbefindende, synes de at kunne medføre øget risiko for mavesår.

Af Line Hummelrose Diness, dyrlæge, [lhd@seges.dk](mailto:lhd@seges.dk)

Flere undersøgelser tyder på, at der muligvis er en sammenhæng mellem smitsomme sygdomme og forekomsten af mavesår hos smågrise og slagtesvin. Sammenhængen har VSP undersøgt i et litteraturstudie, der samler den viden, som foreligger på nuværende tidspunkt.

### PCV2 og PRRS

PCV2 og PRRS er blandt de smitstoffer, der oftest sættes i forbindelse med en øget forekomst af mavesår. Fra VSP's egne undersøgelser er der ikke fundet sammenhæng mellem positive laboratorieresvar for PCV2 og en øget forekomst af mavesår. Flere undersøgelser og erfaringsopsamlinger fra udlandet tyder dog på, at der kan være en sammenhæng mellem grise, som er syge af en PCV2-relateret sygdom, og mavesår. Blandt andet viste en undersøgelse, at forekomsten af mavesår blandt PCV2-syge grise var markant større end de ikke syge grise fra samme sektion. Derimod indikerer kun en enkelt undersøgelse, at PCV2 kan have en direk-



**Akut blodende mavesår.**

lungesyge type 6 (A.p. 6). Man fandt til gengæld ikke en sammenhæng til A.p. 2. Hvorfor der var forskel mellem de to A.p.-typers indvirkning på mavesår, det vides ikke.

### Tarmlidelser

Sammenhængen mellem tarmlidelser og mavesår er kun fundet i en enkelt undersøgelse, og der er intet, som indikerer, at de skulle have en effekt på udviklingen af mavesår. I undersøgelsen blev der fundet sammenhæng mellem mavesår og Salmonella. Det skyldes nok ikke at lidelserne påvirkede hinanden, men at begge lidelser opstår, når forholdene i mavesækken ikke er optimale.

### Sygdomme generelt

Alle sygdomme belaster grisene i forskellig grad, og flere undersøgelser viser, at grise, der er syge af flere forskellige sygdomme, har større tendens til at udvikle mavesår end grise, der ikke er syge.

Kun få af de udenlandske undersøgelser omtalt i denne artikel har hovedfokus på mavesår. De består primært af erfaringsopsamlinger eller undersøgelser der omhandlede andre problemstillinger, men som alligevel registrerede forekomsten af mavesår. Den ovenfor nævnte litteratur er derfor ikke fyldestgørende nok til, at vi kan udtale os med sikkerhed på området, og VSP arbejder derfor videre med problemstillingen.

te effekt på mavesækken og dermed disponere for udviklingen af mavesår. En anden lille undersøgelse fandt ligeledes øget mavesårsforekomst hos syge grise med en PCV2-relateret sygdom, men ingen mavesår hos gruppen, der var syge af PRRS. Hvorvidt sygdom med PRRS alene giver øget mavesårsforekomst, kan ikke siges med sikkerhed, da materialet på området er meget sparsomt.

### Almindelig og ondartet lungesyge

VSP har foretaget en undersøgelse i en besætning og har ikke fundet sammenhæng mellem positive laboratorieresvar for almindelig lungesyge og udviklingen af mavesår. En større spansk undersøgelse har dog vist en nedsat dødelighed som følge af mavesår, såfremt besætningsejerne

vaccinerede mod almindelig lungesyge, og dyrene dermed ikke udviklede sygdom.

At brysthindear (som tyder på smitte med ondartet lungesyge) har en sammenhæng til mavesår er vist af VSP. Dette er i overensstemmelse med en anden undersøgelse fra VSP, hvor man fandt en øget risiko for mavesår i besætninger, der var smittet med ondartet



### Fakta

- Hos VSP's Laboratorium for Svinesygdomme har du mulighed for at få undersøgt dine grise for mavesår.
- I samarbejde med din praktiserende dyrlæge kan I rekvirere en mave-USB, der giver en status for netop din besætning. Vi anbefaler at få undersøgt minimum 20 maver.
- Prisen for at få undersøgt 20 maver er 1.355 kr. (pr. 22. juni 2016).